



### Zoznam používaného spojovacieho materiálu

									
Kľúč 1 ks	šrób M6x60 9 ks	matica 9 ks.	Kolík cca 22 ks	Skrutka (3,scm) 25/40 ks.** 4 ks.		skrutka Na montáž zásuvkových koliesok 8 ks.	Kolieska 4 ks.	6 ks.	6 ks.

### Zoznam častí – potel':

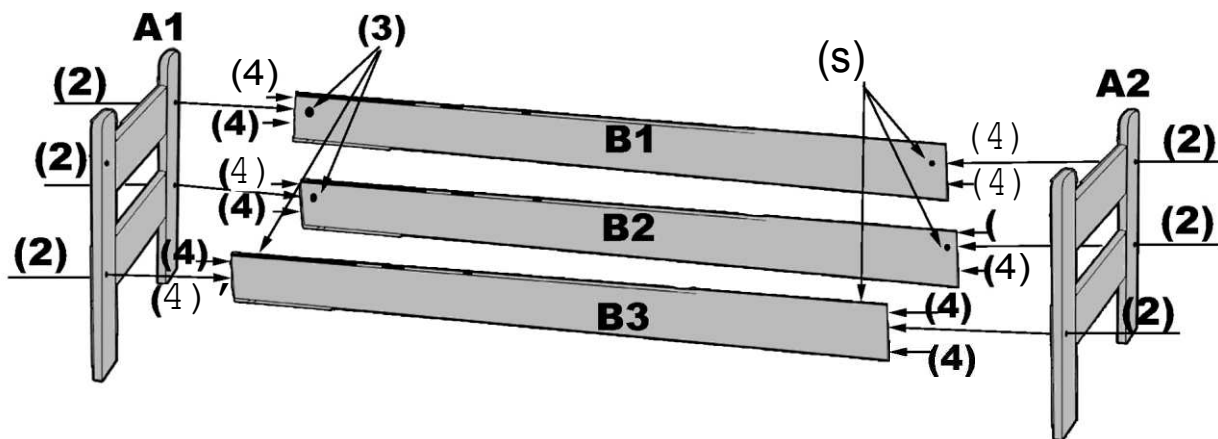
1. A1 a A2 – ČELO POSTELE (FRONT) - 2 KS.
2. B2 a B3 - 2 ks. (Boky na ktorých je rám pripevnený)
3. B1 – DLHÁ BEZPEČNOSTNÁ BARIÉRA - 1 KS
4. B1a - KRÁTKA BEZPEČNOSTNÁ BARIÉRA - 1 KS
5. ROŠT – 1 KS. (na montáž s bezpečnostnou bariérou)
6. ROŠTOVÉ LIŠTY - 12/16 Ks

### Zoznam častí - Zásuvka:

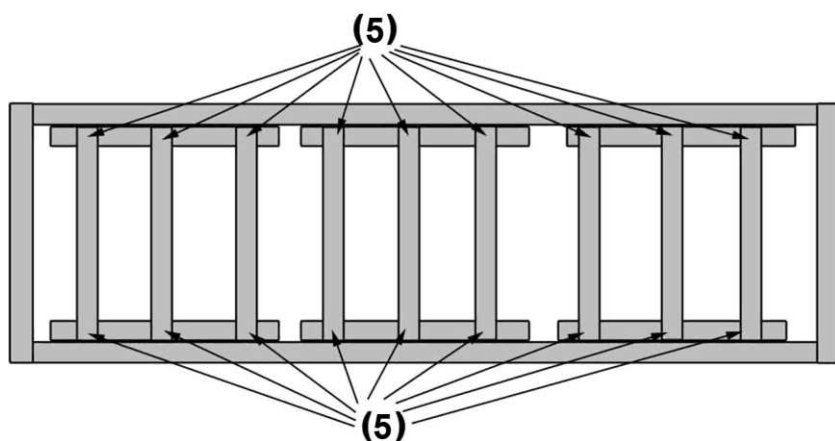
7. DNO zásuvky - 1 KS.
8. PRED Zásuvky - 1 KS.
9. ZADNÝ DIEL Zásuvky - 1 KS.
10. BOKY zásuvky - 2 KS.
11. VÝSTUHA na zásuvku - 1 KS.

\* na fotke model postele „RYSIO“ (počet ks záleží na type kúpenej postele)

\*\* počet ks podľa dĺžky postele



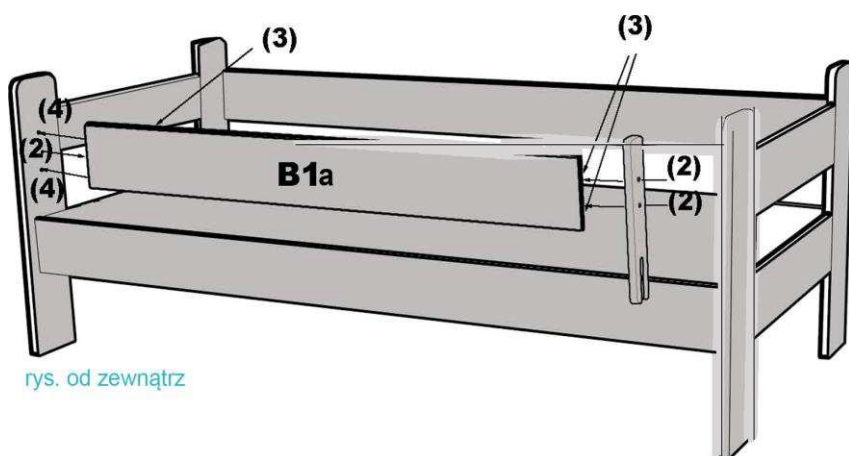
I Prvým krokom je montáž rámu postele, tj kombinácia dvoch wang a dlhej ochrannej lišty s opierkami hlavy. V bočných lištách [B1, B2, B3] pripevníte drážkované čapy [4] na každej strane v dvoch otvoroch (horné a spodné) a nechajte stred voľný. Potom vložte valčekové matice [3] do bočných otvorov na rovnakých lamielách (hladká strana dovnútra), aby sa neskôr mohli pripojiť k opierkam hlavy [A1 a A2]. Vložte skrutku [2] z vonkajšej strany opierky hlavy, aby prechádzala a bola vložená do valcovej matice v bočn



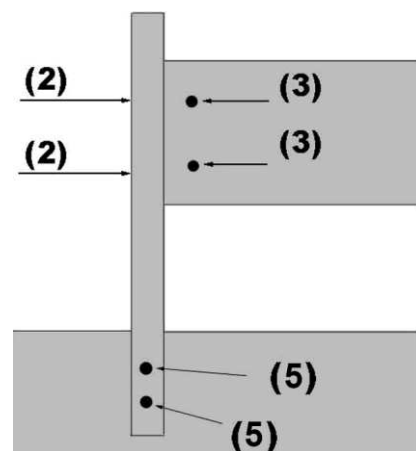
)) , Už máme základnú kostru postele. Ak ste sa uistili, že všetky skrutky boli správne zaskrutkované, ďalším krokom je zostavenie zariadenie líšť .. V bokoch [B2 a B3] sú pásy prispôbené pre rám. Usporiadajte lamely

v správnej vzdialenosti od seba a potom ich zaskrutkujte pomocou skrutiek [5] pripevnených na lišty bokov.

!!! Počet líšť závisí od šírky a dĺžky postele (od 12 do 16 kusov)



rys. od zewnątrz

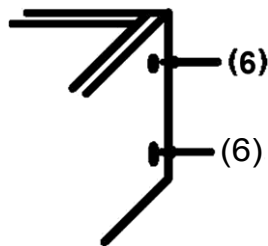
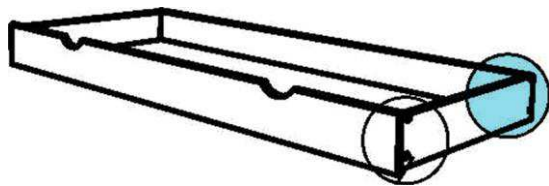


))) .Posteľ je takmer už zložená ... Teraz namontujeme bezpečnostnú bariéru. V krátkej ochrannej lište [B1a] pripojte drážkované kolíky [4] do dvoch otvorov (horné a spodné) len zo strany, ktorá bude pripojená k čelnej doske. Vložte maticu do bočného otvoru

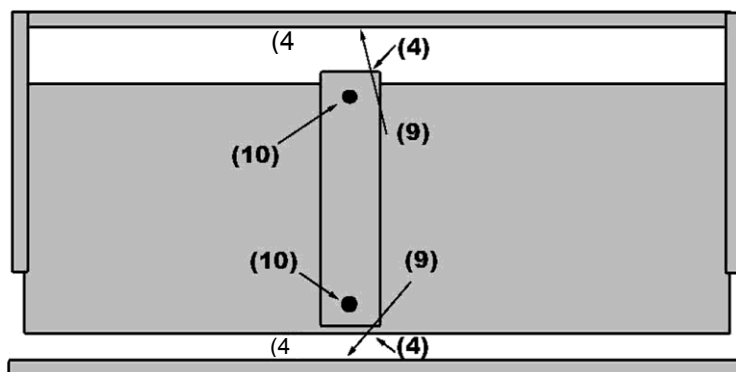
Valec [3] (hladká strana smerom dovnútra) a potom zasuňte skrutku [2] z vonkajšej strany opierky hlavy tak, aby prechádzala a bola v matici valca zasunutá do bočného pruhu. Druhá strana bezpečnostnej bariéry bude podporená vidlicou, ktorá sa tiež musí zaskrutkovať pomocou skrutiek [2] naskrutkovaných do valčekových matiek.

Ak má byť bariéra natrvalo na tej istej strane, mala by byť pripevnená k spodnému čapu pomocou dvoch skrutiek [5].

IV, Poslednou etapou je poskladanie zásuvky. Zmontujte zadnú časť zásuvky s jej stranami pomocou konzolí [6]. Potom zasunúte sponky do frézovaných drážok vo vnútri zásuvky.



Namontujte výstuž pod zásuvku zasunutím kolíkov [4] do bočných otvorov zásuvky, do otvoru umiestneného v strede zásuvky a do prednej časti zásuvky, zaskrutkujte čapy [9] a do otvorov umiestnených na dne výstuže - výstredníky [10], ktoré sa po skončení zostavenia celej zásuvky uťahujú.



r urť

Na konci bola ponechaná predná časť zásuvky, v ktorej by mali byť kolíky vložené zvnútra [9]. Výstredníky [10] by mali byť umiestnené na bočných stranách zásuvky, ktoré po utiahnutí prednej strany s stranami musia byť utiahnuté. Kolíky upevňujeme pomocou skrutiek [7] na okraji strán zásuvky

### ZÁVEREČNÉ POZNÁMKY PRE ZÁKAZNÍKA:

1. Kapacita lôžka je 70kg a ako výrobcovia zaručujeme, že rodič si môže ľahnúť s dieťaťom (spolu do 100/11 kg).
2. Aby sa zabránilo nebezpečeniu udusenía, plastové obaly sa musia zlikvidovať alebo uchovávať mimo dosahu detí.
3. Pred použitím nábytku skontrolujte, či sú pripojenia dôkladne a či sú všetky skrutky správne utiahnuté, pretože to zaručuje bezpečné používanie.
4. **VAROVANIE:** Pamätajte si na riziká, ktoré predstavuje otvorený oheň a iné silné zdroje tepla, ako sú elektrické alebo plynové radiátory atď. Umiestnené v blízkosti lôžka.
5. **UPOZORNENIE:** Za žiadnych okolností sa nesmie používať posteľ, ak je jeho časť poškodená / roztrhnutá, alebo ak nie je žiadny prvok, obráťte sa na výrobcu a použite len časti schválené výrobcom.
6. **UPOZORNENIE:** Nepoužívajte v posteli nič, čo by mohlo predstavovať riziko udusenía či zavesenie dieťaťa, to platí aj pre umiestnenie lôžka vedľa takéhoto zariadenia povrazy, rolety, žalúzie ..
7. **UPOZORNENIE:** Výrobok by nemal prichádzať do kontaktu s gumovými hračkami, ktoré obsahujú látky, ktoré majú negatívny vplyv na povrch laku.